



ВНУТРИГОРОДСКОЕ МУНИЦИПАЛЬНОЕ ОБРАЗОВАНИЕ
САНКТ-ПЕТЕРБУРГА МУНИЦИПАЛЬНЫЙ ОКРУГ
ДВОРЦОВЫЙ ОКРУГ
МЕСТНАЯ АДМИНИСТРАЦИЯ
ПОСТАНОВЛЕНИЕ

23.03.2018

Санкт-Петербург

№21

**Об утверждении Административного регламента местной администрации
МО МО Дворцовый округ по предоставлению муниципальной услуги
по выдаче разрешения на вступление в брак лицам, достигшим возраста шестнадцати лет**

В соответствии с Федеральным законом от 27.07.2010 № 210-ФЗ «Об организации предоставления государственных и муниципальных услуг» местная администрация внутригородского муниципального образования Санкт-Петербурга муниципальный округ Дворцовый округ

ПОСТАНОВЛЯЕТ:

1. Утвердить Административный регламент местной администрации МО МО Дворцовый округ по предоставлению муниципальной услуги по выдаче разрешения на вступление в брак лицам, достигшим возраста шестнадцати лет согласно приложению к настоящему постановлению.
2. Считать утратившими силу постановление местной администрации №45 от 27.05.2014г. «Об утверждении Административного регламента местной администрации МО МО Дворцовый округ «Выдача разрешений на вступление в брак лицам, достигшим возраста шестнадцати лет», постановление местной администрации №69 от 03.08.2015г. «О внесении изменений и дополнений в Административный регламент местной администрации МО МО Дворцовый округ «Выдача разрешений на вступление в брак лицам, достигшим возраста шестнадцати лет».
3. Настоящее постановление вступает в силу со дня его официального опубликования.
4. Контроль за исполнением настоящего постановления оставляю за собой.

Глава местной администрации

Е.В.Новожилова

**Административный регламент
местной администрации МО МО Дворцовый округ
по предоставлению муниципальной услуги по выдаче разрешения
на вступление в брак лицам, достигшим возраста шестнадцати лет**

I. Общие положения

1. Предметом регулирования настоящего административного регламента являются отношения, возникающие между заявителями и местной администрацией МО МО Дворцовый округ (далее – местная администрация) в сфере предоставления муниципальной услуги по выдаче разрешений на вступление в брак лицам, достигшим возраста шестнадцати лет (далее – муниципальная услуга).

Блок-схема предоставления муниципальной услуги приведена в приложении № 1 к настоящему административному регламенту.

Информация о муниципальной услуге размещена в подсистеме «портал «Государственные и муниципальные услуги (функции) в Санкт-Петербурге» Межведомственной автоматизированной информационной системы представления в Санкт-Петербурге государственных и муниципальных услуг в электронном виде (далее - Портал) (www.gu.spb.ru).

1.2. Заявителями являются:

– несовершеннолетние граждане, достигшие возраста шестнадцати лет, имеющие место жительства на территории муниципального образования, либо их уполномоченные представители, обратившиеся в местную администрацию или многофункциональный центр предоставления государственных и муниципальных услуг с запросом о предоставлении муниципальной услуги.

Представлять интересы заявителя вправе доверенное лицо, имеющее следующие документы:

- документ, удостоверяющий личность¹;
- документ, подтверждающий полномочия представителя².

– 1.3. Требования к порядку информирования о порядке предоставления муниципальной услуги.

1.3.1. В предоставлении муниципальной услуги могут участвовать:

1.3.1.1. Местная администрация:

Местонахождение: 191186, Санкт-Петербург, ул. Большая Конюшенная, дом 14, тел.: 571-86-23, адрес в сети Интернет: www.dvortsovy.spb.ru, адрес электронной почты: info@dvortsovy.spb.ru;

График работы: понедельник – четверг: с 10.00 ч. до 18.00 ч., в пятницу – с 10.00 ч. до 17.00 ч. Обед: с 13.00 ч. до 14.00 ч. Выходные дни: суббота, воскресенье. Прием заявителей и предоставление муниципальной услуги осуществляются должностными лицами в любой рабочий день.

1.3.1.2. Санкт-Петербургское государственное казенное учреждение «Многофункциональный центр предоставления государственных и муниципальных услуг» (далее - Многофункциональный центр, МФЦ).

– адрес: 191124, Санкт-Петербург, ул. Красного Текстильщика, д.10 - 12, литера О; график работы: понедельник - четверг с 9.00 до 18.00, пятница с 9.00 до 17.00; перерыв с 13.00 до 13.48;

¹ В качестве документа, удостоверяющего личность, предъявляются:

– паспорт гражданина Российской Федерации;
– временное удостоверение личности гражданина Российской Федерации, выдаваемое на период оформления паспорта, предусмотренное пунктом 76 Административного регламента Федеральной миграционной службы по предоставлению государственной услуги по выдаче и замене паспорта гражданина Российской Федерации, удостоверяющего личность гражданина Российской Федерации на территории Российской Федерации, утвержденного приказом Федеральной миграционной службы от 30.11.2012 № 391;
иные документы, удостоверяющие личность, в соответствии с действующим законодательством.

² В качестве документа, подтверждающего полномочия представителя, предъявляется

– документ, оформленный в соответствии с действующим законодательством, подтверждающий наличие у представителя права действовать от лица заявителя, и определяющий условия и границы реализации права представителя на получение государственной услуги.

выходные дни - суббота, воскресенье. Продолжительность рабочего дня, непосредственно предшествующего нерабочему праздничному дню, уменьшается на один час;

– актуальный перечень структурных подразделений Многофункционального центра, места их нахождения, график работы и справочные телефоны указаны на Портале в разделе «Многофункциональные центры предоставления государственных и муниципальных услуг в Санкт-Петербурге (МФЦ)»;

– центр телефонного обслуживания: (812) 573-90-00;

– адрес сайта и электронной почты: www.gu.spb.ru/mfc/, e-mail: knz@mfcspb.ru.

Места нахождения, график работы и справочные телефоны МФЦ представлены в приложении № 2 к настоящему Административному регламенту.

1.3.1.3. Комитетом по делам записи актов гражданского состояния (далее - КЗАГС):

адрес: 191015, Санкт-Петербург, Таврическая ул., д. 39;

справочный телефон: (812) 271-79-43, факс (812) 271-41-10;

адрес сайта и электронной почты: kzags@gov.spb.ru; www.gov.spb.ru;

график работы: понедельник - четверг с 9.00 до 18.00, пятница с 9.00 до 17.00; перерыв с 13.00 до 13.48; выходные дни - суббота, воскресенье.

1.3.1.4. Государственными казенными учреждениями «Жилищное агентство администрации района Санкт-Петербурга» (далее - ГКУ ЖА):

места нахождения ГКУ ЖА приведены в приложении № 3 к настоящему регламенту.

график работы: с 9.00 до 18.00 (в пятницу - до 17.00), перерыв с 13.00 до 13.48, выходные дни - суббота и воскресенье. Продолжительность рабочего дня, непосредственно предшествующего нерабочему праздничному дню, уменьшается на один час.

1.3.2. Перед предоставлением муниципальной услуги заявителям не требуется дополнительных обращений в иные органы и организации.

1.3.3. Информацию об органах (организациях), указанных в пункте 1.3 настоящего Административного регламента, заявители могут получить следующими способами:

– направление запросов в письменном виде по адресам органов (организаций), указанных в пункте 1.3 настоящего Административного регламента, в электронном виде по указанным адресам электронной почты органов (организаций);

– по справочным телефонам работников органов (организаций), указанных в пункте 1.3 настоящего Административного регламента;

– на Портале «Государственные услуги в Санкт-Петербурге» (www.gu.spb.ru) в информационно-телекоммуникационной сети «Интернет» (далее – Портал), на официальных сайтах органов (организаций), указанных в пункте 1.3 настоящего Административного регламента;

– при личном обращении на прием к работникам органов (организаций) в соответствии с графиком работы, указанным в пункте 1.3 настоящего Административного регламента;

– в Центре телефонного обслуживания МФЦ (573-90-00);

– при обращении к инфоматам (инфокиоскам, инфопунктам), размещенным в помещениях структурных подразделений Многофункционального центра;

На стендах размещается следующая информация:

– наименование муниципальной услуги;

– перечень органов (организаций), участвующих в предоставлении муниципальной услуги;

– график (режим) работы, телефоны, адреса электронной почты органов (организаций), осуществляющих прием и консультации заявителей по вопросам предоставления муниципальной услуги;

– адреса органов (организаций), участвующих в предоставлении муниципальной услуги;

– контактная информация об органах (организациях), участвующих в предоставлении муниципальной услуги;

– порядок предоставления муниципальной услуги;

– последовательность посещения заявителем органов (организаций), участвующих в предоставлении муниципальной услуги;

– перечень категорий граждан, имеющих право на получение муниципальной услуги;

– перечень документов, необходимых для получения муниципальной услуги, в том числе получаемых местной администрацией без участия заявителя;

– образец заполненного заявления.

1.3.1.4 В целях доступности получения информации о порядке предоставления муниципальной услуги для инвалидов органами (организациями), указанными в пункте 1.3.1. настоящего регламента обеспечивается:

- для лиц со стойким нарушением функции зрения:
 - выполнение информации крупным рельефным шрифтом на контрастном фоне (белом или желтом) и дублирование рельефно-точечным шрифтом Брайля;
 - обеспечение выпуска альтернативных форматов печатных материалов (крупный шрифт или аудиофайлы);
- для лиц со стойким нарушением функции слуха:
 - предоставление муниципальной услуги с использованием русского жестового языка, включая обеспечение допуска сурдопереводчика, либо специальных технических средств, обеспечивающих синхронный сурдоперевод;
- для лиц с одновременным стойким нарушением функций зрения и слуха:
 - предоставление муниципальной услуги по тифлосурдопереводу, включая обеспечение доступа тифлосурдопереводчика, либо специальных технических средств, обеспечивающих синхронный тифлосурдоперевод.

II. Стандарт предоставления муниципальной услуги

2.1. Наименование муниципальной услуги: выдача разрешения на вступление в брак лицам, достигшим возраста шестнадцати лет.

Краткое наименование муниципальной услуги: выдача разрешения на вступление в брак.

2.2. Муниципальная услуга предоставляется местной администрацией.

Предоставление муниципальной услуги осуществляется местной администрацией во взаимодействии с МФЦ.

В рамках межведомственного информационного взаимодействия в предоставлении муниципальной услуги участвуют: Комитет по делам записи актов гражданского состояния, ГКУ ЖА.

Должностным лицам местной администрации запрещено требовать от заявителя осуществления действий, в том числе согласований, необходимых для получения муниципальной услуги и связанных с обращением в государственные органы, органы местного самоуправления, организации, за исключением получения услуг, включенных в перечень услуг, которые являются необходимыми и обязательными для предоставления муниципальных услуг.

2.3. Результатом предоставления муниципальной услуги является:

- выдача разрешения на вступление в брак лицам, достигшим возраста шестнадцати лет (по форме согласно приложению № 4 к настоящему Административному регламенту);
- отказ в предоставлении муниципальной услуги в виде письма о невозможности исполнения запроса с указанием причин (по форме согласно приложению № 5 к настоящему Административному регламенту).

Результат предоставления муниципальной услуги выдается заявителю местной администрацией, МФЦ, направляется через отделения федеральной почтовой связи.

2.4. Сроки предоставления муниципальной услуги

Срок предоставления муниципальной услуги не должен превышать 23 рабочих дней с момента регистрации заявления.

2.5. Перечень нормативных правовых актов, регулирующих отношения, возникающие в связи с предоставлением муниципальной услуги:

- Конституция Российской Федерации, принята всенародным голосованием 12.12.1993;
- Семейный кодекс Российской Федерации;
- Федеральный закон от 15.11.1997 № 143-ФЗ «Об актах гражданского состояния»;
- Федеральный закон от 06.10.2003 № 131-ФЗ «Об общих принципах организации местного самоуправления в Российской Федерации»;
- Федеральный закон от 27.07.2010 № 210-ФЗ «Об организации предоставления государственных и муниципальных услуг»;

- Федеральный закон от 02.05.2006 № 59-ФЗ «О порядке рассмотрения обращений граждан Российской Федерации»;
- Федеральный закон от 27.07.2006 № 152-ФЗ «О персональных данных»;
- Федеральный закон от 06.04.2011 № 63-ФЗ «Об электронной подписи»;
- Закон Санкт-Петербурга от 23.09.2009 № 420-79 «Об организации местного самоуправления в Санкт-Петербурге»;
- постановление Правительства Санкт-Петербурга от 30.12.2009 № 1593 «О некоторых мерах по повышению качества предоставления государственных услуг на базе многофункционального центра предоставления государственных услуг в Санкт-Петербурге»;
- постановление Правительства Санкт-Петербурга от 07.06.2010 № 736 «О создании межведомственной автоматизированной информационной системы предоставления в Санкт-Петербурге государственных и муниципальных услуг в электронном виде»;
- постановление Правительства Санкт-Петербурга от 23.12.2011 № 1753 «О Порядке межведомственного информационного взаимодействия при предоставлении государственных и муниципальных услуг исполнительными органами государственной власти Санкт-Петербурга и органами местного самоуправления в Санкт-Петербурге, а также услуг государственных учреждений, подведомственных исполнительным органам государственной власти Санкт-Петербурга, и других организаций, в которых размещается государственное задание (заказ)»;
- Устав внутригородского муниципального образования Санкт-Петербурга муниципальный округ Дворцовый округ.

2.6. Исчерпывающий перечень документов, необходимых в соответствии с нормативными правовыми актами для предоставления муниципальной услуги и услуг, которые являются необходимыми и обязательными для предоставления муниципальной услуги, подлежащих представлению заявителем:

- заявление лица, достигшего возраста шестнадцати лет, о выдаче разрешения на вступление в брак (далее – заявление) (по форме согласно приложению № 6 к настоящему Административному регламенту);
- паспорт или иной документ, удостоверяющий личность несовершеннолетнего, достигшего возраста шестнадцати лет;
- документ, подтверждающий наличие уважительных причин для вступления в брак (например, медицинская справка, либо заключение о беременности невесты, документ подтверждающий призыв жениха в ряды вооруженных сил, свидетельство о рождении ребенка, за исключением документа, выданного на территории Санкт-Петербурга);
- копия документа, удостоверяющего личность гражданина, желающего вступить в брак с несовершеннолетним, достигшим возраста шестнадцати лет;
- согласие на обработку персональных данных лица, не являющегося заявителем (форма согласия на обработку персональных данных приведена в приложении № 7 к настоящему Административному регламенту);
- справка о регистрации по месту жительства (форма № 9), в случае если ведение регистрационного учета граждан по месту жительства в части, возложенной на жилищные организации, осуществляют не ГКУ ЖА или справка о регистрации несовершеннолетнего на территории муниципального образования.

При обращении представителя лица, имеющего право на получение муниципальной услуги, дополнительно представляются:

- паспорт либо иной документ, удостоверяющий личность представителя лица, имеющего право на получение муниципальной услуги;
- документы, подтверждающие полномочия представителя.

2.7. Исчерпывающий перечень документов, необходимых в соответствии с нормативными правовыми актами для предоставления муниципальной услуги и услуг, которые являются необходимыми и обязательными для предоставления муниципальной услуги, которые находятся в распоряжении федеральных органов исполнительной власти и органов государственных внебюджетных фондов, органов исполнительной власти субъектов Российской Федерации и

органов местного самоуправления, подведомственных им организаций и иных организаций, и которые заявитель вправе представить¹:

- свидетельство о рождении ребенка, выданное на территории Санкт-Петербурга;
- справку о регистрации по месту жительства (форма № 9), в случае если ведение регистрационного учета граждан по месту жительства в части, возложенной на жилищные организации, осуществляют ГКУ ЖА.

2.8. Должностным лицам местной администрации запрещено требовать от заявителя:

- представления документов и информации или осуществления действий, представление или осуществление которых не предусмотрено нормативными правовыми актами, регулирующими отношения, возникающие в связи с предоставлением муниципальной услуги;
- представления документов и информации, которые находятся в распоряжении органов, предоставляющих муниципальную услугу, иных органов местного самоуправления, государственных органов и организаций в соответствии с нормативными правовыми актами Российской Федерации, нормативными правовыми актами субъектов Российской Федерации и муниципальными правовыми актами, за исключением документов, включенных в определенный статьей 7 Федерального закона от 27.07.2010 № 210-ФЗ «Об организации предоставления государственных и муниципальных услуг» перечень документов.

2.9. Исчерпывающий перечень оснований для отказа в приеме документов, необходимых для предоставления муниципальной услуги

Оснований для отказа в приеме документов, необходимых для предоставления муниципальной услуги, действующим законодательством не предусмотрено.

2.10. Исчерпывающий перечень оснований для приостановления или отказа в предоставлении муниципальной услуги

2.10.1. Оснований для приостановления предоставления муниципальной услуги действующим законодательством не предусмотрено.

2.10.2. Отказ в предоставлении муниципальной услуги возможен по следующим основаниям:

- непредставление в местную администрацию всех необходимых документов в соответствии с пунктом 2.6 настоящего Административного регламента;
- отсутствие уважительных причин для вступления в брак лица, достигшего возраста шестнадцати лет.

2.11. Услуги, которые являются необходимыми и обязательными для предоставления муниципальной услуги, действующим законодательством не предусмотрены.

2.12. Пошлина или иная плата за предоставление муниципальной услуги не взимается.

2.13. Максимальный срок ожидания в очереди при подаче заявления о предоставлении муниципальной услуги и при получении результата предоставления муниципальной услуги:

- а) срок ожидания в очереди при подаче заявления и необходимых документов в местной администрации не должен превышать пятнадцати минут;
- б) срок ожидания в очереди при получении документов в местной администрации не должен превышать пятнадцати минут;
- в) срок ожидания в очереди при подаче заявления и документов в МФЦ не должен превышать пятнадцати минут;
- г) срок ожидания в очереди при получении документов в МФЦ не должен превышать пятнадцати минут.

¹ В соответствии с пунктом 2 части 1 статьи 7 и частью 6 статьи 7 Федерального закона от 27.07.2010 № 210-ФЗ «Об организации предоставления государственных и муниципальных услуг» заявитель вправе представить указанные документы в форме документа на бумажном носителе или в форме электронного документа по собственной инициативе, так как они подлежат представлению в рамках межведомственного информационного взаимодействия. В случае направления местной администрацией муниципального образования межведомственных запросов о предоставлении указанных документов в органы государственной власти (организации), располагающие сведениями об указанных документах, иных субъектов Российской Федерации либо иных государств и получения ответов на них срок предоставления муниципальной услуги может быть увеличен в соответствии с действующим законодательством. Направление местной администрацией муниципального образования межведомственных запросов и получение ответов на них в электронной форме с использованием единой системы межведомственного электронного взаимодействия возможно с момента подключения к указанной системе региональных систем межведомственного электронного взаимодействия субъектов Российской Федерации.

2.14. Срок и порядок регистрации запроса заявителя о предоставлении муниципальной услуги

2.14.1. При личном обращении заявителя в местную администрацию регистрация запроса о предоставлении муниципальной услуги осуществляется работником местной администрации в присутствии заявителя, которому выдается расписка с присвоенным регистрационным номером. Срок регистрации запроса заявителя о предоставлении муниципальной услуги составляет не более тридцати минут.

Регистрация заявления осуществляется местной администрацией в течение одного рабочего дня с момента получения местной администрацией документов, указанных в пункте 2.6 настоящего Административного регламента, в форме электронного документа или документа на бумажном носителе.

2.14.2. При личном обращении заявителя в МФЦ запрос о предоставлении муниципальной услуги регистрируется работником МФЦ в присутствии заявителя, которому выдается расписка с регистрационным номером, присвоенным межведомственной автоматизированной информационной системой предоставления в Санкт-Петербурге государственных и муниципальных услуг в электронном виде.

Срок регистрации запроса заявителя о предоставлении муниципальной услуги в МФЦ составляет не более пятнадцати минут.

2.14.3. При обращении заявителя посредством электронной почты в местную администрацию регистрация запроса заявителя осуществляется местной администрацией в течение одного рабочего дня с момента получения местной администрацией документов, указанных в пункте 2.6. настоящего регламента, в форме электронного документа.

2.15. Требования к помещениям, в которых предоставляется муниципальная услуга, услуга, предоставляемая организацией, участвующей в предоставлении муниципальной услуги, к месту ожидания и приема заявителей, размещению и оформлению визуальной, текстовой и мультимедийной информации о порядке предоставления таких услуг, в том числе к обеспечению доступности для инвалидов указанных объектов в соответствии с законодательством Российской Федерации о социальной защите инвалидов.

2.15.1. Указанные помещения должны иметь площади, предусмотренные санитарными нормами и требованиями к рабочим (офисным) помещениям, где оборудованы рабочие места с использованием персональных компьютеров и копировальной техники, и места для приема посетителей, а также должны быть оборудованы стульями и столами, стендами, на которых должна быть размещена информация, указанная в пункте 1.3.3. настоящего регламента, должны иметь писчие принадлежности (бланки заявлений, авторучки, бумагу) для заполнения заявления о предоставлении муниципальной услуги и производству вспомогательных записей (памяток, пояснений).

Помещения структурных подразделений МФЦ должны отвечать требованиям, предусмотренным Правилами организации деятельности многофункциональных центров предоставления государственных и муниципальных услуг, утвержденными постановлением Правительства Российской Федерации от 22.12.2012 № 1376 «Об утверждении Правил организации деятельности многофункциональных центров предоставления государственных и муниципальных услуг», а также иным требованиям, предусмотренным действующим законодательством.

2.15.2. Вход в здание, в котором предоставляются муниципальные услуги (далее - здание), должен быть оборудован информационной табличкой (вывеской), содержащей информацию о наименовании и режиме работы местной администрации, предоставляющей муниципальную услугу, а также тактильной схемой (табличкой), дублирующей данную информацию.

Для лиц с нарушением функции зрения вход в здание обозначается с помощью изменения фактуры наземного покрытия.

Должностные лица местной администрации, предоставляющей муниципальную услугу, осуществляют, при необходимости, помощь инвалидам и иным маломобильным группам населения при их передвижении по помещениям, в том числе при входе в здание и выходе из него, в получении в доступной для них форме информации о порядке предоставления муниципальной услуги, включая оформление необходимых документов, о совершении других необходимых для получения муниципальной услуги действий, а также обеспечение посадки в транспортное средство и высадки из него, в том числе с использованием кресла-коляски.

Личный уход за получателем муниципальной услуги из числа инвалидов и иных

маломобильных групп населения (медицинские процедуры, помощь в принятии пищи и лекарств, в выполнении санитарно-гигиенических процедур) обеспечивается инвалидом самостоятельно либо при помощи сопровождающих лиц.

2.15.3. Помещения, в которых предоставляется муниципальная услуга (далее - помещения), оборудуются информационными стендами или терминалами, содержащими сведения, указанные в пункте 1.3.1. настоящего регламента, в визуальной, текстовой и (или) мультимедийной формах. Оформление визуальной, текстовой и (или) мультимедийной информации должно соответствовать оптимальному зрительному и слуховому восприятию этой информации гражданами.

Помещения должны быть оборудованы устройствами для озвучивания визуальной, текстовой информации, оснащены знаками, выполненными рельефно-точечным шрифтом Брайля в соответствии с действующими стандартами выполнения и размещения таких знаков, а также визуальными индикаторами, преобразующими звуковые сигналы в световые, речевые сигналы в текстовую бегущую строку.

2.15.4. Помещения, в том числе вход и пути передвижения по помещениям, должны быть оборудованы пандусами, лифтами (при необходимости), санитарно-техническими помещениями (доступными для инвалидов), расширенными проходами, позволяющими обеспечить беспрепятственный доступ инвалидов и иных маломобильных групп населения, а также специальными объемными тактильными плитками и покрытиями, обозначающими пути движения, повороты и препятствия (перекрестки, ступени, лестницы, двери).

Двери в помещениях, в которых предоставляется муниципальная услуга, не должны иметь порогов, препятствующих движению инвалидов и иных маломобильных групп населения.

В помещениях, в которых предоставляется муниципальная услуга, должно быть обеспечено беспрепятственное передвижение и разворот кресел-колясок, размещение столов в стороне от входа с учетом беспрепятственного подъезда и поворота кресел-колясок.

2.15.5. С целью правильной и безопасной ориентации инвалидов и других маломобильных групп населения в помещениях на видных местах должны быть размещены тактильные мнемосхемы, отображающие план размещения данных помещений, а также план эвакуации граждан в случае пожара.

В помещениях должна быть предусмотрена система (установка) оповещения людей о пожаре.

Вход и выход из помещения оборудуются соответствующими указателями с автономными источниками бесперебойного питания.

2.15.6. На путях движения инвалидов и иных маломобильных групп населения в помещениях, где предоставляется муниципальная услуга, должны быть предусмотрены смежные с ними места отдыха и ожидания.

В местах ожидания должно быть предусмотрено не менее одного места для инвалида, передвигающегося на кресле-коляске или пользующегося костылями (тростью), а также для его сопровождающего.

2.15.7. Территория, прилегающая к местонахождению местной администрации, предоставляющей муниципальную услугу, оборудуется, по возможности, местами для парковки автотранспортных средств, включая автотранспортные средства инвалидов.

На территории на основных путях движения к зданию должны быть предусмотрены места отдыха, доступные для инвалидов и иных маломобильных групп населения, оборудованные скамейками, указателями, навесами и опознаваемые с помощью изменения фактуры наземного покрытия.

2.15.8. Служащими местной администрации обеспечивается создание инвалидам следующих условий доступности объектов в соответствии с требованиями, установленными законодательными и иными нормативными правовыми актами:

- возможность беспрепятственного входа в объекты и выхода из них;
- возможность самостоятельного передвижения по территории объекта в целях доступа к месту предоставления муниципальной услуги, в том числе с помощью работников объекта, предоставляющих муниципальные услуги, ассистивных и вспомогательных технологий, а также сменного кресла-коляски;
- возможность посадки в транспортное средство и высадки из него перед входом в объект, в том числе с использованием кресла-коляски и, при необходимости, с помощью работников объекта;
- сопровождение инвалидов, имеющих стойкие нарушения функции зрения и

самостоятельного передвижения по территории объекта;

– содействие инвалиду при входе в объект и выходе из него, информирование инвалида о доступных маршрутах общественного транспорта;

– надлежащее размещение носителей информации, необходимой для обеспечения беспрепятственного доступа инвалидов к объектам и муниципальным услугам, с учетом ограничений их жизнедеятельности, в том числе дублирование необходимой для получения муниципальной услуги звуковой и зрительной информации, а также надписей, знаков и иной текстовой и графической информации знаками, выполненными рельефно-точечным шрифтом Брайля и на контрастном фоне;

– обеспечение допуска на объект, в котором предоставляется муниципальная услуга, собаки-проводника при наличии документа, подтверждающего ее специальное обучение, выданного по форме и в порядке, утвержденном приказом Министерства труда и социальной защиты населения Российской Федерации от 22.06.2015 № 386н «Об утверждении формы документа, подтверждающего специальное обучение собаки-проводника, и порядка его выдачи».

2.15.9. Служащими местной администрации обеспечивается создание инвалидам следующих условий доступности услуг в соответствии с требованиями, установленными нормативными правовыми актами:

– оказание инвалидам помощи, необходимой для получения в доступной для них форме информации о правилах предоставления муниципальной услуги, в том числе об оформлении необходимых для получения муниципальной услуги документов, о совершении ими других необходимых для получения услуги действий;

– предоставление инвалидам по слуху, при необходимости, муниципальной услуги с использованием русского жестового языка, включая обеспечение допуска на объект сурдопереводчика, тифлосурдопереводчика;

– оказание работниками органов и организаций, предоставляющих муниципальные услуги в установленных сферах деятельности, иной необходимой инвалидам помощи местной администрации, предоставляющей муниципальную услугу, в преодолении барьеров, мешающих получению ими услуг наравне с другими лицами;

– наличие копий документов, объявлений, инструкций о порядке предоставления муниципальной услуги (в том числе на информационном стенде), выполненных рельефно-точечным шрифтом Брайля и на контрастном фоне, а также аудиоконтур в местах ожидания и приема заявителей.

2.16. Показатели доступности и качества муниципальной услуги

2.16.1. Количество взаимодействий заявителя с местной администрацией либо МФЦ – не более двух.

2.16.2. Продолжительность взаимодействий должностных лиц при предоставлении муниципальной услуги указана в разделе III настоящего Административного регламента.

2.16.3. Способы предоставления муниципальной услуги заявителю:

– непосредственно при посещении местной администрации;

– посредством МФЦ.

2.16.4. Способы информирования заявителя о результатах предоставления или приостановлении муниципальной услуги: по телефону, по электронной почте, в письменном виде.

Способ информирования заявителя о результатах предоставления или приостановлении муниципальной услуги указывается в заявлении.

2.16.5. Количество документов, необходимых для предоставления заявителем в целях получения муниципальной услуги – шесть.

2.16.6. Осуществление местной администрацией межведомственного взаимодействия при предоставлении муниципальной услуги не предусмотрено.

2.16.7. Срок предоставления муниципальной услуги не должен превышать 23 рабочих дня с момента регистрации заявления.

2.17. Иные требования, в том числе учитывающие особенности предоставления муниципальных услуг в структурных подразделениях МФЦ и особенности предоставления муниципальных услуг в электронной форме

2.17.1. Прием документов и выдача результата предоставления муниципальной услуги в части выдачи решения о предоставлении муниципальной услуги либо письма об отказе в предоставлении муниципальной услуги могут быть осуществлены на базе МФЦ.

При предоставлении муниципальной услуги структурные подразделения МФЦ

осуществляют:

- прием запросов заявителей о предоставлении муниципальной услуги;
- представление интересов заявителей при взаимодействии с местной администрацией, а также организациями, участвующими в предоставлении муниципальной услуги;
- представление интересов органов, предоставляющих услуги, при взаимодействии с заявителями;
- информирование заявителей о порядке предоставления муниципальной услуги в структурных подразделениях МФЦ, о ходе выполнения запросов, о предоставлении муниципальной услуги, а также по иным вопросам, связанным с предоставлением муниципальной услуги;
- взаимодействие с органами, предоставляющими услуги, по вопросам предоставления муниципальной услуги, а также организациями, участвующими в предоставлении муниципальной услуги;
- выдачу заявителям документов органов, предоставляющих услуги, по результатам предоставления муниципальной услуги, если иное не предусмотрено законодательством Российской Федерации;
- прием, обработку информации из информационных систем органов, предоставляющих услуги, и выдачу заявителям на основании такой информации документов, если это предусмотрено соглашением о взаимодействии и иное не предусмотрено федеральным законом;
- обеспечение бесплатного доступа заявителей к Порталу и федеральной государственной информационной системе «Единый портал государственных и муниципальных услуг (функций)» (далее - федеральный Портал);
- составление и выдачу заявителям документов на бумажном носителе, подтверждающих содержание электронных документов, направленных в МФЦ по результатам предоставления муниципальных услуг органами, предоставляющими муниципальные услуги, в соответствии с требованиями, установленными Правительством Российской Федерации.

В случае подачи документов в местную администрацию посредством структурного подразделения МФЦ работник структурного подразделения МФЦ, осуществляющий прием документов, представленных для получения муниципальной услуги, выполняет следующие действия:

- определяет предмет обращения;
- проводит проверку полномочий лица, подающего документы;
- проводит проверку соответствия документов требованиям, указанным в пункте 2.6. настоящего регламента;
- осуществляет сканирование представленных документов, формирует электронное дело, все документы которого связываются единым уникальным идентификационным кодом, позволяющим установить принадлежность документов конкретному заявителю и виду обращения за муниципальной услугой;
- заверяет электронное дело своей усиленной квалифицированной электронной подписью;
- направляет копии документов и реестр документов в местную администрацию, предоставляющие муниципальную услугу;
- на бумажных носителях (в случае необходимости обязательного предоставления оригиналов документов) - в течение трех рабочих дней со дня обращения заявителя в структурное подразделение МФЦ.

В случае представления заявителем неполного комплекта документов либо несоответствия представленных документов требованиям, установленным пунктом 2.6. настоящего регламента (далее - несоответствующий комплект документов), работник структурного подразделения МФЦ, осуществляющий прием документов, разъясняет заявителю содержание недостатков, выявленных в документах, предлагает принять меры по их устранению и обратиться за предоставлением муниципальной услуги повторно.

В случае, когда заявитель настаивает на приеме несоответствующего комплекта документов, работник структурного подразделения МФЦ, осуществляющий прием документов, предлагает заявителю собственноручно сделать соответствующую запись на заявлении или заполнить сопроводительное письмо к комплекту документов.

По окончании приема документов работник структурного подразделения МФЦ выдает

заявителю расписку в приеме документов.

Если заявитель отказался от подачи заявления и потребовал возврата представленных документов до направления комплекта документов на бумажных носителях в местную администрацию, работник структурного подразделения МФЦ, осуществляющий прием документов, предлагает заявителю написать заявление на отзыв обращения, забирает расписку у заявителя (в случае ее наличия), после чего возвращает предоставленные заявителем документы.

Если заявитель потребовал возврата предоставленных документов после направления комплекта документов на бумажном носителе в местную администрацию, работник структурного подразделения МФЦ, осуществляющий прием документов, предлагает заявителю обратиться непосредственно в местную администрацию.

Должностное лицо местной администрации, ответственное за предоставление муниципальной услуги, по результатам рассмотрения представленных заявителем документов, устанавливает статус предоставления муниципальной услуги в государственной информационной системе Санкт-Петербурга, используемой для предоставления муниципальной услуги, направляет необходимые документы (справки, письма, решения и др.) в структурное подразделение МФЦ для их последующей передачи заявителю:

– на бумажном носителе - в срок не более трех рабочих дней со дня принятия решения о предоставлении (отказе в предоставлении) заявителю муниципальной услуги.

Не допускается возврат документов заявителя местной администрацией в структурные подразделения МФЦ без рассмотрения.

2.17.2. Особенности предоставления муниципальной услуги в электронной форме.

Заявитель может получить информацию о порядке предоставления муниципальной услуги, в том числе в электронной форме на Портале (www.gu.spb.ru).

Доступ к сведениям о способах предоставления муниципальной услуги, порядку предоставления муниципальной услуги, в том числе, в электронной форме, перечню необходимых для предоставления муниципальной услуги документов, к форме заявления и формам иных документов выполняется без предварительной авторизации заявителя на Портале. Заявитель может ознакомиться с формой заявления и иных документов, необходимых для получения муниципальной услуги, платежными реквизитами и информацией об обязательном заполнении сведений, идентифицирующих платеж заявителя (если услугой предусмотрена уплата государственной пошлины или иного обязательного платежа) на Портале и на федеральном Портале, при необходимости сохранить их на компьютере.

III. Состав, последовательность и сроки выполнения административных процедур, требования к порядку их выполнения, в том числе особенности выполнения административных процедур в электронной форме

3.1. Описание последовательности административных процедур при предоставлении муниципальной услуги:

- прием и регистрация заявления и документов в местной администрации;
- подготовка и направление межведомственного запроса в иной орган (организацию) о предоставлении документов (информации), необходимых для принятия решения о предоставлении муниципальной услуги заявителю;
- принятие Комиссией по принятию решения о выдаче разрешения на вступление в брак лицам, достигшим возраста шестнадцати лет (далее – Комиссия) решения о предоставлении муниципальной услуги либо об отказе в предоставлении муниципальной услуги. Вызов заявителя в местную администрацию;
- подготовка решения о предоставлении муниципальной услуги либо об отказе в предоставлении муниципальной услуги, информирование заявителя о результате предоставления муниципальной услуги.

3.2. Прием и регистрация заявления и документов в местной администрации

3.2.1. События (юридические факты), являющиеся основанием для начала административной процедуры:

- поступление (посредством личного обращения заявителя, либо посредством организаций почтовой связи, от МФЦ) заявления в местную администрацию и прилагаемых документов,

указанных в пункте 2.6 настоящего Административного регламента (далее – комплект документов).

3.2.2. Содержание административной процедуры

Работник местной администрации, ответственный за прием комплекта документов, при обращении граждан в местную администрацию:

- определяет предмет обращения;
- устанавливает личность гражданина и его полномочия;
- консультирует гражданина о порядке оформления заявления и проверяет правильность его оформления;

- определяет способ информирования заявителя о принятом местной администрацией решении по предоставлению муниципальной услуги (в устной либо письменной форме, в том числе через МФЦ, в случае желая заявителя получить ответ через МФЦ), о чем на заявлении делается соответствующая запись;

- проверяет наличие документов и дает их оценку на предмет соответствия перечню документов, указанных в пункте 2.6 настоящего Административного регламента, определяет необходимость осуществления межведомственных запросов в Комитет по делам записи актов гражданского состояния, ГКУ ЖА, о чем на заявлении делается соответствующая запись;

- в случае необходимости направления межведомственных запросов в Комитет по делам записи актов гражданского состояния, ГКУ ЖА о предоставлении необходимых сведений (документов), а также получение ответов на них (далее – межведомственный запрос) передает копию заявления с отметкой о необходимости подготовки межведомственных запросов работнику местной администрации, ответственному за подготовку и направление межведомственных запросов, а также получение ответов на них, с использованием единой системы межведомственного электронного взаимодействия;

- ксерокопирует документы (в случае необходимости) для формирования личного дела, заверяет копии документов. Копии заверяются подписью лица, ответственного за прием документов, с указанием его должности, фамилии и инициалов, а также даты, заверения копии;

- фиксирует факт приема документов, указанных в пункте 2.6 настоящего Административного регламента, в журнале регистрации;

- выдает заявителю расписку о приеме документов с указанием их перечня и даты приема (расписка не выдается в случае поступления документов по почте, а также по информационным системам общего пользования);

- в случае предоставления комплекта документов, не соответствующего пункту 2.6 настоящего Административного регламента, делает на заявлении запись «О предоставлении неполного комплекта документов проинформирован». Факт ознакомления гражданина с записью заверяется его подписью. Если при этом гражданин отказался от подачи заявления и потребовал возврата предоставленных документов, делает на заявлении запись «Настоящее заявление отозвано, документы возвращены заявителю» и возвращает предоставленные документы;

- передает заявление и комплект документов на рассмотрение Комиссии.

Работник местной администрации, ответственный за прием комплекта документов, при обращении заявителей посредством МФЦ:

- получает копии документов и реестр документов из МФЦ в электронном виде (в составе пакетов электронных дел получателей муниципальной услуги) и (или) на бумажных носителях (в случае необходимости обязательного представления оригиналов документов);

- проводит сверку реестра документов с представленными документами;

- проверяет наличие документов и дает их оценку на предмет соответствия перечню документов, указанных в пункте 2.6 настоящего Административного регламента, определяет необходимость осуществления межведомственных запросов, о чем на заявлении делается соответствующая запись;

- в случае необходимости направления межведомственных запросов передает копию заявления с отметкой о необходимости подготовки межведомственных запросов работнику местной администрации, ответственному за подготовку и направление межведомственных запросов, а также получение ответов на них, с использованием единой системы межведомственного электронного взаимодействия;

– фиксирует факт приема документов, указанных в пункте 2.6 настоящего Административного регламента, в журнале регистрации (приложение № 8);

– передает заявление и комплект документов на рассмотрение Комиссии.

3.2.3. Продолжительность административной процедуры не должна превышать одного рабочего дня, с даты поступления комплекта документов в местную администрацию.

3.2.4. Ответственные за выполнение административной процедуры должностные лица:

– работник местной администрации, ответственный за прием комплекта документов.

3.2.5. Критерии принятия решения в рамках административной процедуры:

– соответствие комплекта документов требованиям, указанным в пункте 2.6 настоящего Административного регламента.

3.2.6. Результат административной процедуры:

– выдача заявителю расписки о приеме документов с указанием их перечня и даты приема;

– передача работником местной администрации, ответственным за прием комплекта документов, копии заявления с отметкой о необходимости подготовки межведомственных запросов работнику местной администрации, ответственному за подготовку и направление межведомственных запросов, а также получение ответов на них, в случае необходимости направления межведомственных запросов;

– передача работником местной администрации, ответственным за прием комплекта документов, заявления и комплекта документов на рассмотрение Комиссии.

3.2.7. Способ фиксации результата выполнения административной процедуры:

– регистрация заявления и документов в журнале регистрации.

3.3. Подготовка и направление межведомственного запроса в иной орган (организацию) о предоставлении документов (информации), необходимых для принятия решения о предоставлении муниципальной услуги заявителю

3.3.1. События (юридические факты), являющиеся основанием для начала административной процедуры:

– регистрация поданного заявления и приложенных к нему документов;

– отсутствие в комплекте документов, предусмотренных пунктом 2.6. настоящего регламента.

3.3.2. В рамках административной процедуры специалист местной администрации, ответственный за подготовку, направление межведомственных запросов и получение ответов на них, осуществляет следующие административные действия:

– определяет состав документов (информации), подлежащих получению по межведомственным запросам, и органы (организации), в которые должны быть направлены межведомственные запросы;

– подготавливает проекты межведомственных запросов;

– при необходимости представляет проекты межведомственных запросов на подпись лицу, уполномоченному подписывать межведомственные запросы, в том числе с использованием электронной подписи;

• направляет межведомственные запросы в:

– ГКУ ЖА посредством автоматизированной информационной системы «Население Жилой фонд» (запрашиваются: выписка из домовой (поквартирной) книги с места жительства или иной документ, подтверждающие право пользования жилым помещением либо право собственности на жилое помещение, и копия финансового лицевого счета с места жительства);

– КЗАГС (запрашиваются сведения, содержащиеся в свидетельстве о заключении брака, выданном на территории Санкт-Петербурга);

– получает ответы на межведомственные запросы;

– анализирует документы, (информацию), полученные в рамках межведомственного взаимодействия (ответы на межведомственные запросы), на соответствие направленному межведомственному запросу;

– передает полученные документы (сведения) в Комиссию.

Межведомственный запрос должен содержать следующие сведения:

– наименование органа (организации), направляющего межведомственный запрос; наименование органа (организации), в адрес которого направляется межведомственный запрос;

– наименование услуги, для предоставления которой необходимо представление документа

и (или) информации, а также, если имеется, номер (идентификатор) такой услуги в реестре муниципальных услуг;

– указание на положения нормативного правового акта, которыми установлено представление документа и (или) информации, необходимой для предоставления услуги, и указание на реквизиты данного нормативного правового акта;

– сведения, необходимые для представления документа и (или) информации, установленная настоящим регламентом предоставления муниципальной услуги, а также сведения, предусмотренные нормативными правовыми актами как необходимые для представления таких документов и (или) информации;

– контактную информацию для направления ответа на межведомственный запрос;

– дату направления межведомственного запроса и срок ожидаемого ответа на межведомственный запрос;

– фамилию, имя, отчество и должность лица, подготовившего и направившего межведомственный запрос, его подпись, в том числе электронную подпись, а также номер служебного телефона и (или) адрес электронной почты данного лица для связи.

Межведомственный запрос направляется:

– по электронной почте;

– иными способами, не противоречащими законодательству.

Датой направления межведомственного запроса считается дата отправки документа с межведомственным запросом по электронной почте. В случае направления межведомственного запроса иными способами, предусмотренными законодательством, днем направления межведомственного запроса считается дата почтового отправления.

3.3.3. Продолжительность административной процедуры составляет один рабочий день (при условии использования единой системы межведомственного электронного взаимодействия).

В случае направления местной администрацией межведомственных запросов в исполнительные органы государственной власти (организации) Санкт-Петербурга, исполнительные органы государственной власти (организации) субъектов Российской Федерации, федеральные органы исполнительной власти (организации), государственные внебюджетные фонды, органы местного самоуправления Санкт-Петербурга (в том числе иных субъектов Российской Федерации) о предоставлении необходимых сведений (документов), а также получения ответов на них продолжительность административной процедуры составляет шесть рабочих дней.

При отсутствии использования единой системы межведомственного электронного взаимодействия направление межведомственных запросов и получение ответов на них осуществляется в соответствии со статьей 7.1 Федерального закона № 210-ФЗ, а также Порядком межведомственного информационного взаимодействия при предоставлении государственных и муниципальных услуг исполнительными органами государственной власти Санкт-Петербурга и органами местного самоуправления, а также услуг государственных учреждений, подведомственных исполнительным органам государственной власти Санкт-Петербурга, и других организаций, в которых размещается государственное задание (заказ), утвержденным постановлением Правительства Санкт-Петербурга от 23.12.2011 № 1753.

Срок подготовки и направления ответа на межведомственный запрос в соответствии с Порядком не может превышать пяти рабочих дней после поступления межведомственного запроса.

Должностное лицо, не представившее (несвоевременно представившее) запрошенный документ (или информацию), подлежит административной, дисциплинарной или иной ответственности в соответствии с законодательством Российской Федерации.

3.3.4. Административная процедура осуществляется специалистом, ответственным за подготовку, направление межведомственных запросов и получение ответов на них.

3.3.5. Критерием принятия решения в рамках административной процедуры является отсутствие в представленном заявителем комплекте документов, указанных в пункте 2.6. настоящего регламента.

3.3.6. Результатом административной процедуры является получение местной администрацией документов и информации, которые находятся в распоряжении иных исполнительных органов государственной власти (организаций), федеральных органов

исполнительной власти и органов государственных внебюджетных фондов, органов местного самоуправления, подведомственных им организаций, а также которые заявитель вправе представить самостоятельно, указанных в пункте 2.6. настоящего регламента.

3.3.7. Способом фиксации результата выполнения административной процедуры является регистрация запроса и ответа на запрос в журнале регистрации на бумажном носителе или в информационной системе органа местного самоуправления в электронном виде.

3.4. Принятие Комиссией решения о предоставлении муниципальной услуги либо об отказе в предоставлении муниципальной услуги. Вызов заявителя в местную администрацию

3.4.1. События (юридические факты), являющиеся основанием для начала административной процедуры:

- получение Комиссией заявления и комплекта документов.

3.4.2. Содержание административной процедуры

Комиссия:

- осуществляет объективную, полную и всестороннюю оценку комплекта документов;
- в случае необходимости подтверждения обстоятельств, указанных в документах, поданных заявителем, либо устранения противоречий, выявленных в ходе проверки данных в указанных документах, вызывает заявителя и (или) его законных представителей на прием в местную администрацию;

– принимает решение о предоставлении муниципальной услуги либо об отказе в предоставлении муниципальной услуги.

Решение Комиссии оформляется протоколом, который подписывается всеми членами Комиссии.

Секретарь Комиссии:

- передает заявление, комплекта документов и протокол заседания Комиссии работнику местной администрации, ответственному за подготовку проекта решения;
- делает соответствующие отметки в журнале регистрации, в том числе в электронной форме.

3.4.3. Продолжительность административной процедуры не должна превышать десяти рабочих дней.

3.4.4. Ответственными за выполнение административной процедуры являются:

- Комиссия;
- Глава местной администрации.

3.4.5. Критерии принятия решения в рамках административной процедуры:

- наличие оснований для отказа в предоставлении муниципальной услуги, указанных в пункте 2.10.2 настоящего Административного регламента.

3.4.6. Результат административной процедуры и порядок передачи результата:

- передача протокола заседания Комиссии работнику местной администрации, ответственному за подготовку проекта решения.

3.4.7. Способ фиксации результата выполнения административной процедуры:

- соответствующие отметки в журнале регистрации, в том числе в электронной форме.

3.5. Подготовка решения о предоставлении муниципальной услуги либо об отказе в предоставлении муниципальной услуги, информирование заявителя о результате предоставления муниципальной услуги

3.5.1. События (юридические факты), являющиеся основанием для начала административной процедуры:

- получение работником местной администрации, ответственным за подготовку проекта постановления, заявления и комплекта документов, а также протокола заседания Комиссии от секретаря Комиссии.

3.5.2. Содержание административной процедуры

Работник местной администрации, ответственный за подготовку проекта постановления:

- в случае принятия Комиссией решения о предоставлении муниципальной услуги готовит проект постановления местной администрации о разрешении на вступление в брак лицам, достигшим возраста шестнадцати лет (по форме согласно приложению № 4 к настоящему Административному регламенту);

– в случае принятия Комиссией решения об отказе в предоставлении муниципальной услуги готовит проект письма о невозможности исполнения запроса с указанием причин (по форме согласно приложению № 5 к настоящему Административному регламенту);

– передает подготовленные документы главе местной администрации.

Глава местной администрации:

– изучает представленные документы и подписывает их;

– в случае несогласия – излагает замечания и возвращает указанные документы на доработку.

После подписания главой местной администрации указанных документов работник местной администрации, ответственный за подготовку проекта постановления:

– регистрирует их в журнале регистрации;

– направляет постановление местной администрации о разрешении на вступление в брак лицам, достигшим возраста шестнадцати лет, либо письмо о невозможности исполнения запроса с указанием причин заявителю. В случае волеизъявления заявителя получить результат предоставления муниципальной услуги в МФЦ направляет указанные документы в МФЦ для последующей передачи заявителю.

3.5.3. Продолжительность административной процедуры не должна превышать шести рабочих дней.

3.5.4. Ответственными за выполнение административной процедуры являются:

– работник местной администрации, ответственный за подготовку проекта решения;

– глава местной администрации.

3.5.5. Критерии принятия решения в рамках административной процедуры:

– решение, принятое Комиссией.

3.5.6. Результат административной процедуры и порядок передачи результата:

– направление заявителю (либо в МФЦ) постановления местной администрации о разрешении на вступление в брак лицам, достигшим возраста шестнадцати лет, либо письма о невозможности исполнения запроса с указанием причин.

3.5.7. Способ фиксации результата выполнения административной процедуры:

– регистрация в журнале регистрации постановления местной администрации о разрешении на вступление в брак лицам, достигшим возраста шестнадцати лет, либо письма о невозможности исполнения запроса с указанием причин заявителю.

3.5.8. В случае выявления заявителем в документах, выданных в результате предоставления муниципальной услуги, опечаток и ошибок заявитель представляет заявление об исправлении таких опечаток и ошибок. Ответственный исполнитель в срок, не превышающий трех рабочих дней со дня поступления соответствующего заявления, проводит проверку указанных в заявлении сведений. В случае выявления допущенных опечаток и ошибок в документах, выданных в результате предоставления муниципальной услуги, ответственный исполнитель осуществляет их замену в срок, не превышающий пяти рабочих дней со дня поступления соответствующего заявления.

IV. Формы контроля за исполнением административного регламента

4.1. Текущий контроль за соблюдением последовательности действий, определенных административными процедурами по предоставлению муниципальной услуги, осуществляется Главой (заместителем главы) местной администрации.

4.2. Глава (заместитель главы) местной администрации осуществляет контроль за:

– надлежащим исполнением настоящего Административного регламента работниками местной администрации;

– обеспечением сохранности принятых от заявителя документов и соблюдением работниками местной администрации особенностей по сбору и обработке персональных данных заявителя.

4.3. Глава (заместитель главы) местной администрации, а также муниципальные служащие, непосредственно предоставляющие муниципальную услугу, несут персональную ответственность

за соблюдение сроков и порядка приема документов, своевременность оформления и отправления межведомственных запросов, соответствие результатов рассмотрения документов требованиям законодательства, принятию мер по проверке представленных документов, соблюдение сроков и порядка предоставления муниципальной услуги, подготовки отказа в предоставлении муниципальной услуги, за соблюдение сроков и порядка выдачи документов. Персональная ответственность главы (заместителя главы) местной администрации, а также служащих, непосредственно предоставляющих муниципальную услугу, закреплена в должностных инструкциях в соответствии с требованиями законодательства.

В частности, муниципальные служащие несут ответственность за:

- требование у заявителей документов или платы, не предусмотренных настоящим Административным регламентом;
- отказ в приеме документов по основаниям, не предусмотренным настоящим Административным регламентом;
- нарушение сроков регистрации запросов заявителя о предоставлении муниципальной услуги;
- нарушение срока предоставления муниципальной услуги;
- направление необоснованных межведомственных запросов;
- нарушение сроков подготовки межведомственных запросов и ответов на межведомственные запросы;
- необоснованное не предоставление информации на межведомственные запросы.

4.4. Руководитель МФЦ осуществляет контроль за:

- надлежащим исполнением настоящего Административного регламента работниками МФЦ;
- полнотой принимаемых работниками МФЦ от заявителя документов и комплектности документов для передачи их в местную администрацию;
- своевременностью и полнотой передачи в местную администрацию принятых от заявителя документов;
- своевременностью и полнотой доведения до заявителя принятых от местной администрации информации и документов, являющихся результатом решения о предоставлении муниципальной услуги, принятого местной администрацией;

– обеспечением сохранности принятых от заявителя документов и соблюдением сотрудниками подразделения особенностей по сбору и обработке персональных данных заявителя.

Персональная ответственность руководителя МФЦ и работников МФЦ закреплена в должностных инструкциях в соответствии с требованиями законодательства.

Работники МФЦ несут ответственность за:

- полноту приема комплекта документов у заявителя, в случае если несоответствие представленных документов, указанных в настоящем Административном регламенте, явилось основанием для отказа заявителю в предоставлении муниципальной услуги;
- своевременность информирования заявителя о результате предоставления муниципальной услуги;
- требование для предоставления муниципальной услуги документов и (или) платы, не предусмотренных нормативными правовыми актами, регулирующими порядок предоставления муниципальной услуги.

4.5. В рамках предоставления муниципальной услуги осуществляются плановые и внеплановые проверки полноты и качества предоставления муниципальной услуги.

Глава (заместитель главы по принадлежности вопроса) местной администрации ежеквартально осуществляет выборочные проверки дел заявителей на предмет правильности принятия муниципальными служащими решений, а также внеплановые проверки в случае поступления жалоб (претензий) граждан в рамках досудебного обжалования.

Руководитель МФЦ осуществляет плановые и внеплановые проверки деятельности работников МФЦ в соответствии с положением о проведении проверок.

V. Досудебный (внесудебный) порядок обжалования решений и действий (бездействия) органа местного самоуправления, организаций, предоставляющих

государственную услугу, а также должностных лиц и муниципальных служащих органа местного самоуправления

5.1. Заявители имеют право на досудебное (внесудебное) обжалование решений и действий (бездействия), принятых (осуществляемых) местной администрацией, должностными лицами, муниципальными служащими местной администрации, в ходе предоставления муниципальной услуги. Досудебный (внесудебный) порядок обжалования не исключает возможность обжалования решений и действий (бездействия), принятых (осуществляемых) в ходе предоставления муниципальной услуги, в судебном порядке. Досудебный (внесудебный) порядок обжалования не является для заявителя обязательным.

5.2. Заявитель может обратиться с жалобой, в том числе в следующих случаях:

- нарушение срока регистрации запроса заявителя о предоставлении муниципальной услуги;
- нарушение срока предоставления муниципальной услуги;
- требование у заявителя документов, не предусмотренных нормативными правовыми актами Российской Федерации, нормативными правовыми актами субъектов Российской Федерации, муниципальными правовыми актами для предоставления муниципальной услуги;
- отказ в приеме документов, предоставление которых предусмотрено нормативными правовыми актами Российской Федерации, нормативными правовыми актами субъектов Российской Федерации, муниципальными правовыми актами для предоставления муниципальной услуги, у заявителя;
- отказ в предоставлении муниципальной услуги, если основания отказа не предусмотрены федеральными законами и принятыми в соответствии с ними иными нормативными правовыми актами Российской Федерации, нормативными правовыми актами субъектов Российской Федерации, муниципальными правовыми актами;
- затребование с заявителя при предоставлении муниципальной услуги платы, не предусмотренной нормативными правовыми актами Российской Федерации, нормативными правовыми актами субъектов Российской Федерации, муниципальными правовыми актами;
- отказ местной администрации, должностного лица местной администрации в исправлении допущенных опечаток и ошибок в выданных в результате предоставления муниципальной услуги документах либо нарушение установленного срока таких исправлений.

5.3. Прием жалоб в письменной форме осуществляется местной администрацией по адресу и в соответствии с графиком работы, указанным в пункте 1.3.1.1 настоящего Административного регламента.

Жалоба в письменной форме может быть направлена по почте.

В случае подачи жалобы при личном приеме заявитель представляет документ, удостоверяющий его личность в соответствии с законодательством Российской Федерации.

5.4. В случае если жалоба подается через представителя заявителя, также представляется документ, подтверждающий полномочия на осуществление действий от имени заявителя. В качестве документа, подтверждающего полномочия на осуществление действий от имени заявителя, может быть представлена:

- оформленная в соответствии с законодательством Российской Федерации доверенность (для физических лиц);
- оформленная в соответствии с законодательством Российской Федерации доверенность, заверенная печатью (при наличии) заявителя и подписанная руководителем заявителя или уполномоченным этим руководителем лицом (для юридических лиц);
- копия решения о назначении или об избрании либо приказа о назначении физического лица на должность, в соответствии с которым такое физическое лицо обладает правом действовать от имени заявителя без доверенности.

5.5. В электронной форме в местную администрацию жалоба может быть подана заявителем посредством:

- официального сайта местной администрации в информационно-телекоммуникационной сети «Интернет»;
- федеральной государственной информационной системы «Единый портал государственных и муниципальных услуг (функций)» или Портала.

При подаче жалоб в электронном виде документы, указанные в пункте 5.4 настоящего Административного регламента, могут быть представлены в форме электронных документов, подписанных электронной подписью, вид которой предусмотрен законодательством Российской Федерации, при этом документ, удостоверяющий личность заявителя не требуется.

5.6. Жалоба рассматривается местной администрацией.

Жалоба может быть подана заявителем через структурные подразделения МФЦ. При поступлении жалобы МФЦ обеспечивает ее передачу в местную администрацию в порядке и сроки, которые установлены соглашением о взаимодействии между МФЦ и местной администрацией, но не позднее следующего рабочего дня со дня поступления жалобы.

5.7. Жалоба должна содержать:

- наименование местной администрации, должностного лица местной администрации либо муниципального служащего местной администрации, решения и действия (бездействие) которых обжалуются;

- фамилию, имя, отчество (последнее - при наличии), сведения о месте жительства заявителя – физического лица либо наименование, сведения о месте нахождения заявителя – юридического лица, а также номер (номера) контактного телефона, адрес (адреса) электронной почты (при наличии) и почтовый адрес, по которым должен быть направлен ответ заявителю;

- сведения об обжалуемых решениях и действиях (бездействии) местной администрации, должностного лица местной администрации либо муниципального служащего;

- доводы, на основании которых заявитель не согласен с решением и действием (бездействием) местной администрации, должностного лица местной администрации, либо муниципального служащего местной администрации. Заявителем могут быть представлены документы (при наличии), подтверждающие доводы заявителя, либо их копии.

5.8. В случае установления в ходе или по результатам рассмотрения жалобы признаков состава административного правонарушения или преступления, должностное лицо, наделенное полномочиями по рассмотрению жалоб, незамедлительно направляет имеющиеся материалы в органы прокуратуры.

5.9. Жалоба, поступившая в местную администрацию, подлежит регистрации не позднее следующего рабочего дня со дня ее поступления. Жалоба подлежит рассмотрению должностным лицом местной администрации, наделенным полномочиями по рассмотрению жалоб, в течение пятнадцати рабочих дней со дня ее регистрации.

В случае обжалования отказа местной администрации, должностного лица местной администрации в приеме документов у заявителя либо в исправлении допущенных опечаток и ошибок или в случае обжалования нарушения установленного срока таких исправлений жалоба рассматривается в течение пяти рабочих дней со дня ее регистрации.

5.10. По результатам рассмотрения жалобы местная администрация принимает одно из следующих решений:

- об удовлетворении жалобы, в том числе в форме отмены принятого решения, исправления допущенных местной администрацией опечаток и ошибок в выданных в результате предоставления муниципальной услуги документах, возврата заявителю денежных средств, взимание которых не предусмотрено нормативными правовыми актами Российской Федерации, нормативными правовыми актами субъектов Российской Федерации, муниципальными правовыми актами, а также в иных формах, не позднее пяти рабочих дней со дня принятия решения, если иное не установлено законодательством Российской Федерации;

- об отказе в удовлетворении жалобы.

5.11. Ответ по результатам рассмотрения жалобы направляется заявителю не позднее дня, следующего за днем принятия решения, в письменной форме.

В ответе по результатам жалобы указываются:

- наименование местной администрации, рассмотревшей жалобу, должность, фамилия, имя, отчество (при наличии) уполномоченного лица местной администрации, принявшего решение по жалобе;

- номер, дата, место принятия решения, включая сведения о должностном лице местной администрации, решение или действие (бездействие) которого обжалуется;

- фамилия, имя, отчество (при наличии) или наименование заявителя;

- основания для принятия решения по жалобе;

– в случае если жалоба признана обоснованной, – сроки устранения выявленных нарушений, в том числе срок предоставления результата муниципальной услуги;

– сведения о порядке обжалования принятого по жалобе решения.

Ответ по результатам рассмотрения жалобы подписывается уполномоченным на рассмотрение жалобы должностным лицом местной администрации.

По желанию заявителя ответ по результатам рассмотрения жалобы может быть представлен не позднее дня, следующего за днем принятия решения, в форме электронного документа, подписанного электронной подписью уполномоченного лица, вид которой установлен законодательством Российской Федерации.

5.12. местная администрация отказывает в удовлетворении жалобы в следующих случаях:

– наличие вступившего в законную силу решения суда, арбитражного суда по жалобе о том же предмете и по тем же основаниям;

– подача жалобы лицом, полномочия которого не подтверждены в порядке, установленном законодательством Российской Федерации;

– наличие решения по жалобе, принятого ранее в отношении того же заявителя и по тому же предмету жалобы.

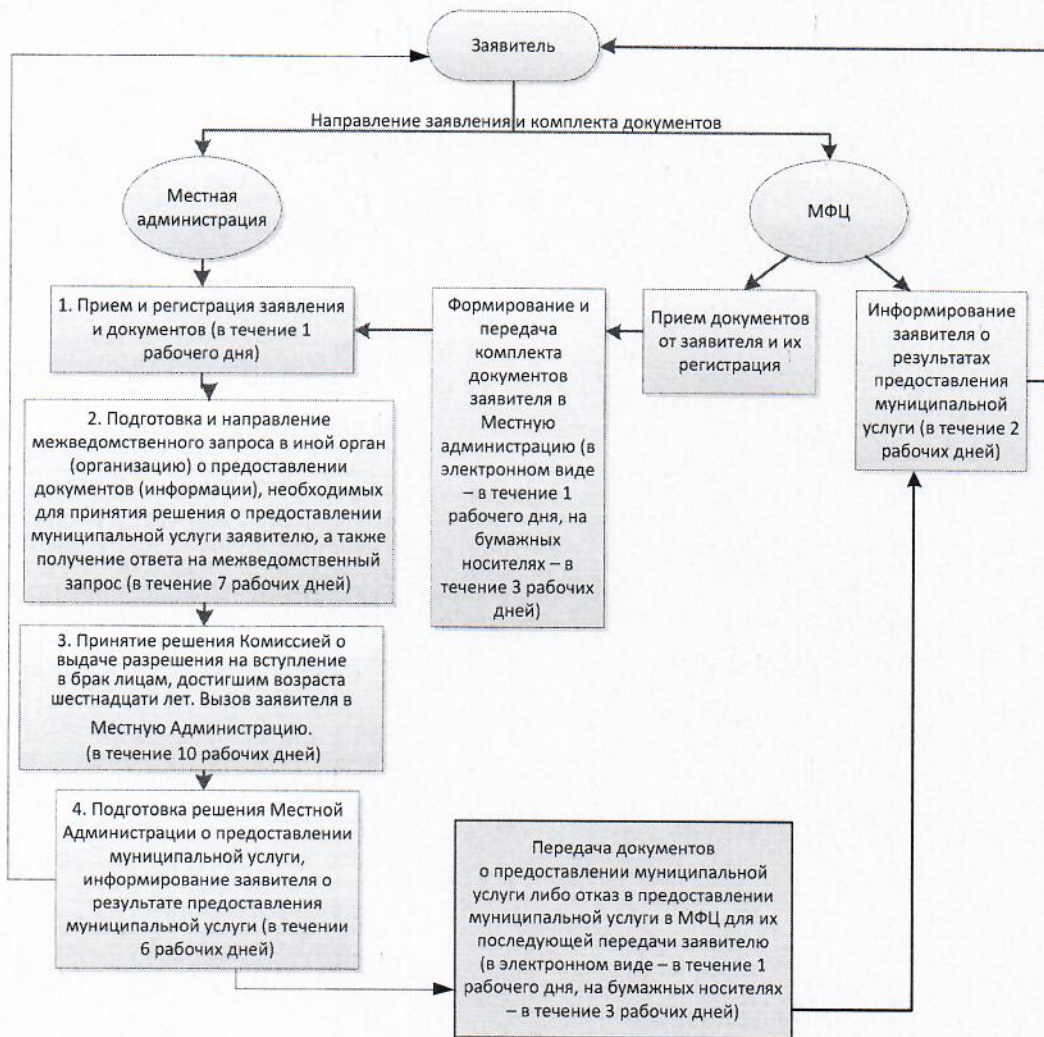
5.13. местная администрация вправе оставить жалобу без ответа в случае, если в письменном обращении не указана фамилия гражданина, направившего обращение, или почтовый адрес, по которому должен быть направлен ответ.

При получении письменного обращения, в котором содержатся нецензурные либо оскорбительные выражения, угрозы жизни, здоровью и имуществу должностного лица, а также членов его семьи, местная администрация вправе оставить обращение без ответа по существу поставленных в нем вопросов и сообщить гражданину, направившему обращение, о недопустимости злоупотребления правом.

В случае, если текст письменного обращения не поддается прочтению, ответ на обращение не дается и оно не подлежит направлению на рассмотрение в государственный орган, орган местного самоуправления или должностному лицу в соответствии с их компетенцией, о чем в течение семи дней со дня регистрации обращения сообщается гражданину, направившему обращение, если его фамилия и почтовый адрес поддаются прочтению.

Приложение № 1
к Административному регламенту местной администрации МО МО
Дворцовый округ по предоставлению муниципальной услуги по выдаче
разрешения на вступление в брак лицам, достигшим возраста
шестнадцати лет

БЛОК-СХЕМА
предоставления муниципальной услуги по выдаче разрешения на вступление в брак
лицам, достигшим возраста шестнадцати лет



Приложение № 2
к Административному регламенту местной администрации МО МО
Дворцовый округ по предоставлению муниципальной услуги по выдаче
разрешения на вступление в брак лицам, достигшим возраста шестнадцати
лет

**Адреса структурных подразделений Санкт-Петербургского государственного казенного
учреждения «Многофункциональный центр предоставления
государственных и муниципальных услуг»**

№	Наименование структурного подразделения	Почтовый адрес	Справочный телефон	Адрес электронной почты	График работы
1	Многофункциональный центр Адмиралтейского района	Санкт-Петербург, Садовая ул., д. 55-57, литер А	573-90-00 или 573-99-80	kncz@mfcspb.ru	Ежедневно с 09.00 до 21.00 без перерыва на обед
2	Многофункциональный центр Василеостровского района	Санкт-Петербург, 15-я линия В.О., д. 32	573-90-00 или 573-94-85		
3	Сектор № 1 Многофункционального центра Василеостровского района	Санкт-Петербург, ул. Нахимова, д. 3, корп. 2, литер А	573-90-00 или 576-20-86		
4	Многофункциональный центр Выборгского района	Санкт-Петербург, Новороссийская ул., д. 18	573-90-00 или 573-99-85		
5	Сектор № 1 Многофункционального центра Выборгского района	Санкт-Петербург, Придорожная аллея, д. 17, литер А	573-90-00 или 573-94-80		
6	Многофункциональный центр Калининского района	Санкт-Петербург, Гражданский пр., д. 104, корп. 1, литер А	573-90-00 или 576-08-01		
7	Сектор № 1 Многофункционального центра Калининского района	Санкт-Петербург, Кондратьевский пр., д. 22, литер А	573-90-00 или 573-96-95		
8	Многофункциональный центр Кировского района	Санкт-Петербург, пр. Стачек, д. 18	573-90-00 или 573-94-95		
9	Сектор № 1 Многофункционального центра Кировского района	Санкт-Петербург, пр. Народного Ополчения, д. 101, литер А, помещение 5Н	573-90-00 или 573-90-28		
10	Многофункциональный центр Колпинского района	Санкт-Петербург, г. Колпино, пр. Ленина, д. 22	573-90-00 или 573-96-65		
11	Сектор № 1 Многофункционального центра Колпинского района	пос. Металлострой, Садовая ул., д. 21, корп. 3	573-90-00 или 573-90-07		
12	Многофункциональный центр Красногвардейского района	Санкт-Петербург, Новочеркасский пр., д. 60, литер А	573-90-00 или 573-90-30		
13	Многофункциональный центр Красносельского района	Санкт-Петербург, ул. Пограничника Гарькавого, д. 36, корп. 6	573-90-00 или 573-99-90		

14	Сектор № 1 Многофункционального центра Красносельского района	г. Красное Село, ул. Освобождения, д. 31, корп. 1, литер А	573-90-00 или 417-25-65
15	Многофункциональный центр Кронштадтского района	Санкт-Петербург, г. Кронштадт, пр. Ленина, д. 39а, литер А	573-90-00 или 610-18-56
16	Многофункциональный центр Московского района	Санкт-Петербург, Благодатная ул., д. 41, литер А	573-90-00 или 573-99-30
17	Сектор № 1 Многофункционального центра Московского района	Санкт-Петербург, Новоизмайловский пр., д. 34, корп. 2	573-90-00 или 573-90-09
18	Многофункциональный центр Курортного района	Санкт-Петербург, г. Сестрорецк, ул. Токарева, д. 7, литер А	573-90-00 или 573-96-70
19	Многофункциональный центр Невского района	Санкт-Петербург, пр. Большевиков, д. 8, корп. 1, литер А	573-90-00 или 573-96-75
20	Сектор № 1 Многофункционального центра Невского района	Санкт-Петербург, ул. Седова, д. 69, корп. 1, литер А	573-90-00 или 573-96-80
21	Многофункциональный центр Петроградского района	Санкт-Петербург, Каменноостровский пр., д. 55, литер Г	573-90-00 или 573-96-90
22	Сектор № 1 Многофункционального центра Петроградского района	Санкт-Петербург, ул. Красного Курсанта, д. 28	573-90-00 или 573-90-21
23	Многофункциональный центр Петродворцового района	Санкт-Петербург, г. Петергоф, ул. Братьев Горкушенко, д. 6, литер А	573-90-00 или 573-99-41
24	Сектор № 1 Многофункционального центра Петродворцового района	Санкт-Петербург, г. Ломоносов, ул. Победы, д. 6, литер А	573-90-00 или 573-97-86
25	Многофункциональный центр Приморского района	Санкт-Петербург, аллея Котельникова, д. 2, корп. 2, литер А	573-90-00 или 573-90-60
26	Сектор № 1 Многофункционального центра Приморского района	Санкт-Петербург, Новоколомяжский пр., д. 16/8, литер А	573-90-00 или 573-96-60
27	Сектор № 2 Многофункционального центра Приморского района	Санкт-Петербург, Богатырский пр., д. 52/1, литер А	573-90-00 или 573-94-90
28	Сектор № 3 Многофункционального центра Приморского района	Санкт-Петербург, Шуваловский пр., д. 41, корп. 1, литер А	573-90-00 или 573-91-04
29	Многофункциональный центр Пушкинского района	Санкт-Петербург, г. Пушкин, Малая ул., д. 17/13, литер А	573-90-00 или 573-99-46
30	Сектор № 1 Многофункционального центра Пушкинского района	Санкт-Петербург, пос. Шушары, Пушкинская ул., д. 38, литер А	573-90-00 или 573-91-09

31	Сектор № 2 Многофункционального центра Пушкинского района	Санкт-Петербург, г. Павловск, Песчаный пер., д. 11/16	573-90-00 или 573-90-04		
32	Многофункциональный центр Фрунзенского района	Санкт-Петербург, Дунайский пр., д. 49/126, литер А	573-90-00, 573- 96-85, 573-96- 89		
33	Сектор № 1 Многофункционального центра Фрунзенского района	Санкт-Петербург, пр. Славы, д. 2, корп. 1, литер А	573-90-00 или 576-07-95		
34	Многофункциональный центр Центрального района	Санкт-Петербург, Невский пр., д. 174, литер А	573-90-00 или 573-90-57		

Приложение № 3
к Административному регламенту местной администрации МО МО
Дворцовый округ по предоставлению муниципальной услуги по
выдаче разрешения на вступление в брак лицам, достигшим
возраста шестнадцати лет

**Почтовые адреса, справочные телефоны и адреса
электронной почты Санкт-Петербургских государственных казенных учреждений -
районных жилищных агентств**

№ п/п	Районы Санкт-Петербурга	Почтовый адрес	Справочные телефоны	Адрес электронной почты
	Адмиралтейский	наб. канала Грибоедова, д. 83, Санкт-Петербург, 190000	т. 315-12-83, ф. 312-12-26	guja@tuadm.gov.spb.ru
	Василеостровский	3-я линия В.О., д. 10, литера Б, Санкт-Петербург, 199004	т. 323-68-49, ф. 323-68-57	orga@mail.ru
	Выборгский	пр. Пархоменко, Д. 24/9, Санкт-Петербург, 199004	т. 550-27-31, ф. 550-29-87	feo@vybrga.spb.ru
	Калининский	ул. Комсомола, д. 33, Санкт-Петербург, 195009	т. 542-25-51, ф. 542-16-37	tukalin@gov.spb.ru
	Кировский	пр. Стачек, д. 18, Санкт-Петербург, 198095	т. 252-41-04, ф. 252-57-08	tukir@gov.spb.ru
	Колпинский	г. Колпино, пр. Ленина, д. 70/18, Санкт-Петербург, 196650	т. 461-56-60, ф. 461-67-13	guzakcenter@yandex.ru
	Красногвардейский	Тарасова ул., д. 8/1, Санкт-Петербург, 195027	т. 227-46-66, ф. 227-35-24	inforja@tukrgv.gov.spb.ru
	Красносельский	пр. Ветеранов, д. 131, Санкт-Петербург, 198329	т. 736-68-14, ф. 736-68-44	guzhakra@yandex.ru
	Кронштадтский	г. Кронштадт, пр. Ленина, д. 40, Санкт-Петербург, 197760	т. 311-20-74, ф. 311-35-52	gucb_kron@mail.ru
	Курортный	г. Сестрорецк, ул. Токарева, д. 18, Санкт-Петербург, 197706	т. 437-24-19, ф. 437-24-67	kurortnoerga@mail.ru
	Московский	Московский пр., д. 146, Санкт-Петербург, 196084	т. 388-25-54, ф. 388-91-33	tumos@gov.spb.ru
	Невский	пр. Обуховской Обороны, д. 54, Санкт-Петербург, 193029	т. 412-88-76, ф. 412-88-65	guj_a_nev@mail.ru
	Петроградский	Б. Монетная ул., д. 11, Санкт-Петербург, 197101	т. 233-67-93, ф. 233-67-93	tupetr@gov.spb.ru
	Петродворцовый	Петергофская ул., д. 11, Санкт-Петербург, 198904	т. 450-72-40, ф. 450-72-40	tuptrdv@gov.spb.ru
	Приморский	пр. Сизова, д. 30/1, Санкт-Петербург, 197349	т. 301-40-60, ф. 301-40-80	prim_guja@tuprim.gov.spb.ru
	Пушкинский	Средняя ул., д. 8, Санкт-Петербург, 196601	т. 470-02-74, ф. 470-02-73	tupush@gov.spb.ru
	Фрунзенский	Тамбовская ул., д. 35, Санкт-Петербург, 192007	т. 766-05-95, ф. 766-34-44	guzafrun@spb.lanck.net
	Центральный	Невский пр., д. 176, Санкт-Петербург, 193167	т. 274-27-80, ф. 274-64-73	tucentr@gov.spb.ru

Приложение № 4
к Административному регламенту местной администрации МО МО
Дворцовый округ по предоставлению муниципальной услуги по
выдаче разрешения на вступление в брак лицам, достигшим возраста
шестнадцати лет



**ВНУТРИГОРОДСКОЕ МУНИЦИПАЛЬНОЕ ОБРАЗОВАНИЕ
САНКТ-ПЕТЕРБУРГА МУНИЦИПАЛЬНЫЙ ОКРУГ
ДВОРЦОВЫЙ ОКРУГ
МЕСТНАЯ АДМИНИСТРАЦИЯ
ПОСТАНОВЛЕНИЕ**

_____ Санкт-Петербург _____

№ _____

О разрешении вступить в брак

_____ (ФИО несовершеннолетней)

Рассмотрев заявление _____,
(Ф.И.О. несовершеннолетней)

проживающей по адресу: _____,
(адрес несовершеннолетней)

о разрешении вступить в брак с _____,
(Ф.И.О. жениха)

принимая во внимание, что _____,
(указывается причина)

в соответствии со ст.13 Семейного кодекса Российской Федерации, местная администрация МО
МО Дворцовый округ

ПОСТАНОВЛЯЕТ:

Разрешить вступить в брак _____,
(Ф.И.О. несовершеннолетней, дата рождения)

с _____,
(Ф.И.О. жениха)

до достижения ею брачного возраста.

Глава местной администрации _____

_____ (подпись)

_____ (инициалы, фамилия)

Приложение № 5

к Административному регламенту местной администрации МО МО
Дворцовый округ по предоставлению муниципальной услуги по
выдаче разрешения на вступление в брак лицам, достигшим
возраста шестнадцати лет

(Ф.И.О. заявителя в дательном падеже)

(адрес заявителя)

Уважаемый (ая) _____!

Местная администрация МО МО Дворцовый округ, рассмотрев Ваше заявление
(вх. № _____ от __.__.____), настоящим сообщает Вам об отказе в предоставлении
муниципальной услуги по причине _____
(причины отказа в предоставлении муниципальной услуги)

Глава местной администрации

(подпись)

(инициалы, фамилия)

Приложение № 6
к Административному регламенту местной администрации МО МО
Дворцовый округ по предоставлению муниципальной услуги по
выдаче разрешения на вступление в брак лицам, достигшим возраста
шестнадцати лет

Форма заявления.

Заявление принято: _____ (дата) и зарегистрировано под № _____ Специалист: _____ _____ _____
--

В местную администрацию
МО МО Дворцовый округ
от гражданина _____
ФИО, паспорт: серия _____ № _____
(указать кем, когда выдан)

Адрес регистрации по месту
жительства (пребывания):
Адрес фактического проживания:
Контактная информация:
(домашний, рабочий, мобильный телефон,
адрес электронной почты)

ЗАЯВЛЕНИЕ

Прошу разрешить мне вступить в брак в возрасте ____ лет _____ месяцев с гражданином
(гражданкой) _____,
(Ф.И.О)
_____ года рождения, проживающим (-ей) по адресу: _____

так как нахожусь с ним (с ней) в фактически сложившихся брачных отношениях.

К заявлению прилагаются следующие документы:

- 1) _____
- 2) _____
- 3) _____

(подпись)

Верно:

« _____ » _____ 20 ____ г.

(подпись)

О принятом решении прошу проинформировать письменно/устно (нужное подчеркнуть)

В местной администрации муниципального образования _____

В Многофункциональном центре _____ района Санкт-Петербурга

Дата, подпись заявителя (представителя заявителя) Расшифровка подписи

СОГЛАСИЕ
на обработку персональных данных⁴

Я _____
(ФИО) _____ (дата рождения)

_____ (вид документа, удостоверяющего личность)

_____ (кем и когда выдан)

зарегистрированный (ая) по адресу: _____
(место постоянной регистрации)

в лице представителя

_____ (ФИО) _____ (дата рождения)

_____ (вид документа, удостоверяющего личность)

_____ (кем и когда выдан)

зарегистрированный (ая) по адресу: _____
(место постоянной регистрации)

действующего на основании

настоящим даю согласие на обработку следующих персональных данных:

- фамилия, имя, отчество;
- номер и серия документа, удостоверяющего личность, сведения о дате его выдачи и выдавшем органе;
- год, месяц, дата и место рождения;
- адрес проживания;
- сведения об образовании и профессиональной деятельности;
- сведения о составе семьи;
- сведения о доходах;
- сведения об имущественном положении;
- и иные сведения, необходимые для предоставления муниципальной услуги;

_____ (наименование муниципальной услуги)

посредством Санкт-Петербургского государственного казенного учреждения «Многофункциональный центр предоставления государственных и муниципальных услуг», Местной Администрации и иных органов, и организаций, участвующих в предоставлении муниципальной услуги.

Настоящее согласие выдано сроком на _____ и вступает в силу с момента его подписания.
(срок действия согласия)

Настоящее согласие предоставляется на осуществление любых действий, в отношении

⁴ Заполняется лицом, не являющимся заявителем, обработка персональных данных которого необходима для предоставления муниципальной услуги, если в соответствии с федеральным законом обработка таких персональных данных может осуществляться с согласия указанного лица.

персональных данных, которые необходимы для предоставления муниципальной услуги, включая: сбор, запись, систематизацию, накопление, хранение, уточнение (обновление, изменение), извлечение, использование, передачу (распространение, предоставление, доступ), обезличивание, блокирование, удаление, уничтожение.

Согласие может быть отозвано в любое время, на основании письменного заявления субъекта персональных данных.

Дата

Подпись, ФИО

Приложение № 8
к Административному регламенту местной администрации МО МО Дворцовый округ по предоставлению муниципальной услуги по выдаче разрешения на вступление в брак лицам, достигшим возраста шестнадцати лет

Журнал
учета граждан, обратившихся в местную администрацию по предоставлению муниципальной услуги по выдаче разрешения на вступление в брак лицам, достигшим возраста шестнадцати лет

местной администрации
внутригородского муниципального образования Санкт-Петербурга
муниципальный округ Дворцовый округ

Санкт-Петербурга

Начат: _____
Окончен: _____

№ п/п	Ф.И.О., дата рождения	Место жительства (адрес, телефон (рабочий, домашний))	Перечень представленных документов	Результаты рассмотрения документов	Результаты рассмотрения обращения гражданина	Решение, принятое местной администрацией по заявлению гражданина
1	2	3	5	6	8	9